

滑县赵营镇国土空间总体规划 (2021-2035年)

方案公示

滑县自然资源局 赵营镇人民政府

2025.01

前言

INTRODUCTION

编制背景

《中共中央国务院关于建立国土空间规划体系并监督实施的若干意见》

将主体功能区规划、土地利用规划、城乡规划等空间规划融合为统一的国土空间规划，实现“多规合一”，是党中央作出的重大决策部署。

规划体系——五级（国家、省、市、县、**乡镇**），三类（总体规划、详细规划、专项规划）



指导思想

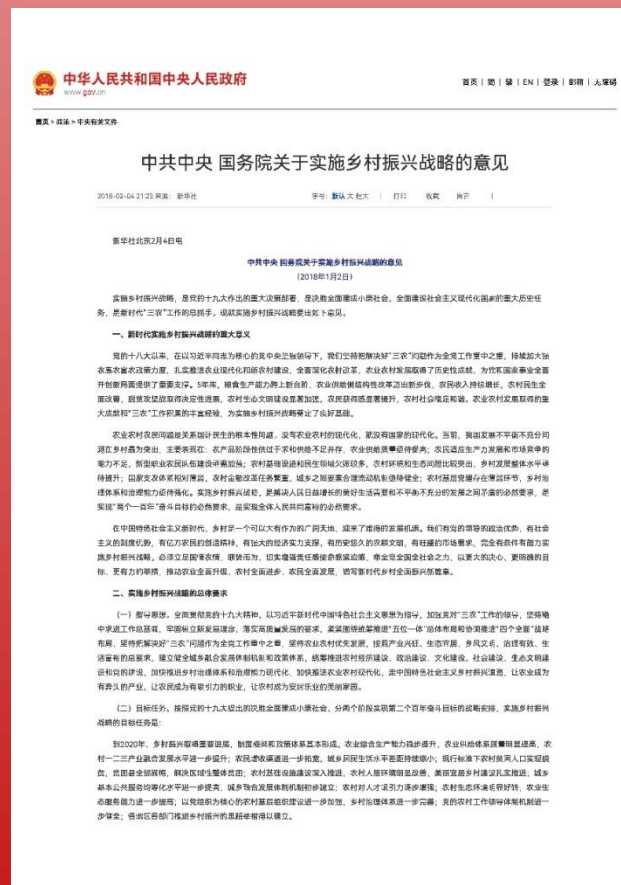
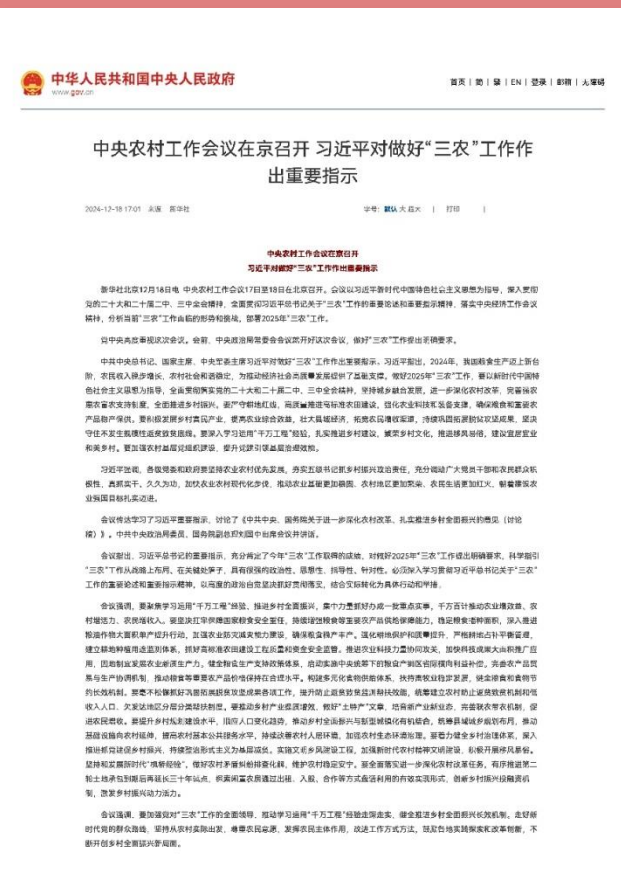
■深入贯彻党的二十大精神和习近平总书记视察河南重要讲话精神；

■坚持新发展理念，切实加强耕地保护，坚持人与自然和谐共生，加快推进生态文明建设；

■加强和创新社会治理，推进乡村振兴战略实施；

■在乡镇域层面实现“一张蓝图绘到底”，优化乡镇域空间资源配置；

■加强自然资源和生态保护，规范引导镇规划建设，促进土地合理利用，构建镇域规划统筹实施机制，实现城乡统筹发展。

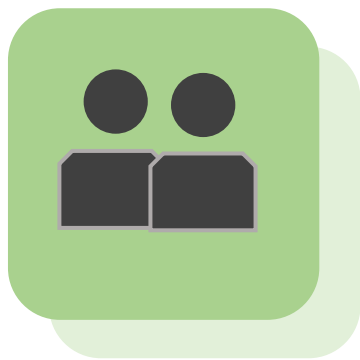


规划原则



底线约束、节约集约。

落实市县国土空间总体规划划定的耕地和控制线。严控新增建设用地规模，盘活利用城乡存量建设用地，提高土地节约集约利用水平，实现从规模扩张的外延式发展向以质量提升为核心的内涵式发展转变。



以人为本、注重品质。

坚持以人民为中心，以满足人民对美好生活的向往为目标，充分考虑经济社会发展目标和发展阶段，保障公共服务和公共空间供给，提升人居环境品质，切实增强人民幸福感、获得感。



城乡融合、绿色发展。

坚持城乡融合、镇村联动，统筹优化城乡空间和资源配置，推进城乡基本公共服务均等化，构建和谐城乡关系。持续改善生态环境、提高资源利用率、降低碳排放，加快转变城乡建设方式，促进经济社会发展全面绿色转型。



聚焦问题、分类施策。

围绕乡村振兴和农业强省建设，分析研究乡镇现存问题和需求，针对性提出解决问题的措施和发展思路，统筹安排乡镇国土空间保护、开发、修复、整治项目，提高规划可操作性和实施性。



因地制宜、突出特色。

尊重自然地理格局，深入挖掘乡镇自然禀赋和历史人文资源，突出地域特色，保护塑造乡村风貌，延续乡村历史文脉，完善城乡历史文化保护传承体系，建设宜居宜业富有特色的城镇和乡村。

目录

CONTEXT

01 科学定位，明确发展方向

- 1.1 上位规划传导
- 1.2 发展目标定位
- 1.3 开发保护策略

02 落实底线，协调保护发展

- 2.1 严格控制线约束
- 2.2 规划分区与用途管制
- 2.3 国土空间规划结构调整

03 全域统筹，振兴乡村家园

- 3.1 生态空间保护
- 3.2 产业发展规划
- 3.3 镇村体系规划
- 3.4 历史文化保护

04 支撑保障，优化服务体系

- 4.1 道路交通体系
- 4.2 公共服务设施体系
- 4.3 公用基础设施体系
- 4.4 综合防灾减灾体系

05 核心优化，整塑三宜小镇

- 5.1 镇区用地布局
- 5.2 镇区交通体系
- 5.3 公共服务设施
- 5.4 市政基础设施

06 传导衔接，有效落地实施

- 6.1 规划传导
- 6.2 规划实施

01

科学定位，明确发展方向

1.1 上位规划传导

1.2 发展目标定位

1.3 开发保护策略



1.1 落实上位规划要求

《滑县国土空间总体规划（2021-2035年）》赵营定位

主题功能定位
[农产品主产区]

县域生态系统保护所涉及要素
[中部现代高效生态农业功能区，柳青河、金堤河生态景观廊道]

县域国土空间总体格局中的定位
[生态农业功能区一般镇]

县域城镇体系中的定位
[东部城镇发展片区中的一般镇。赵营镇为三农服务型城镇]

1.2 发展目标定位

发展定位

农业文化旅游“三位一体”先行区，宜居宜业宜旅特色小城镇。

发展目标

严守空间底线

严格落实耕地保有量和永久基本农田保护指标，严守生态环境底线，集约高效的利用城镇建设空间，统筹预留村庄发展空间。

优化空间结构与效率

有序引导人口向城镇流动，优化人口结构与布局，提升城镇化率。促进城镇建设用地的合理利用，确保城镇拥有足够的安全与防护用地。

提升空间品质

构建配套完善设施生活圈体系，增加绿地广场与体育设施，提高医疗保障水平，提升生活环境质量品质。

1.3 开发保护策略



保耕地，护生态，强农业，以高质量的自然空间本底促进农业转型升级



固基础，引产业，抓配套，为赵营镇经济发展装上工业化的引擎



统镇村，增引力，壮核心，引导村民就近城镇化，离土不离乡



美乡村，优服务，惠民生，开展以人为本的乡村振兴

02

落实底线，协调保护发展

2.1 严格控制线约束

2.2 规划分区与用途管制

2.3 国土空间规划结构调整

2.1 严格控制线约束

耕地和永久基本农田

耕地保有量：实际划定面积**5757.15**公顷，不低于5757.15公顷

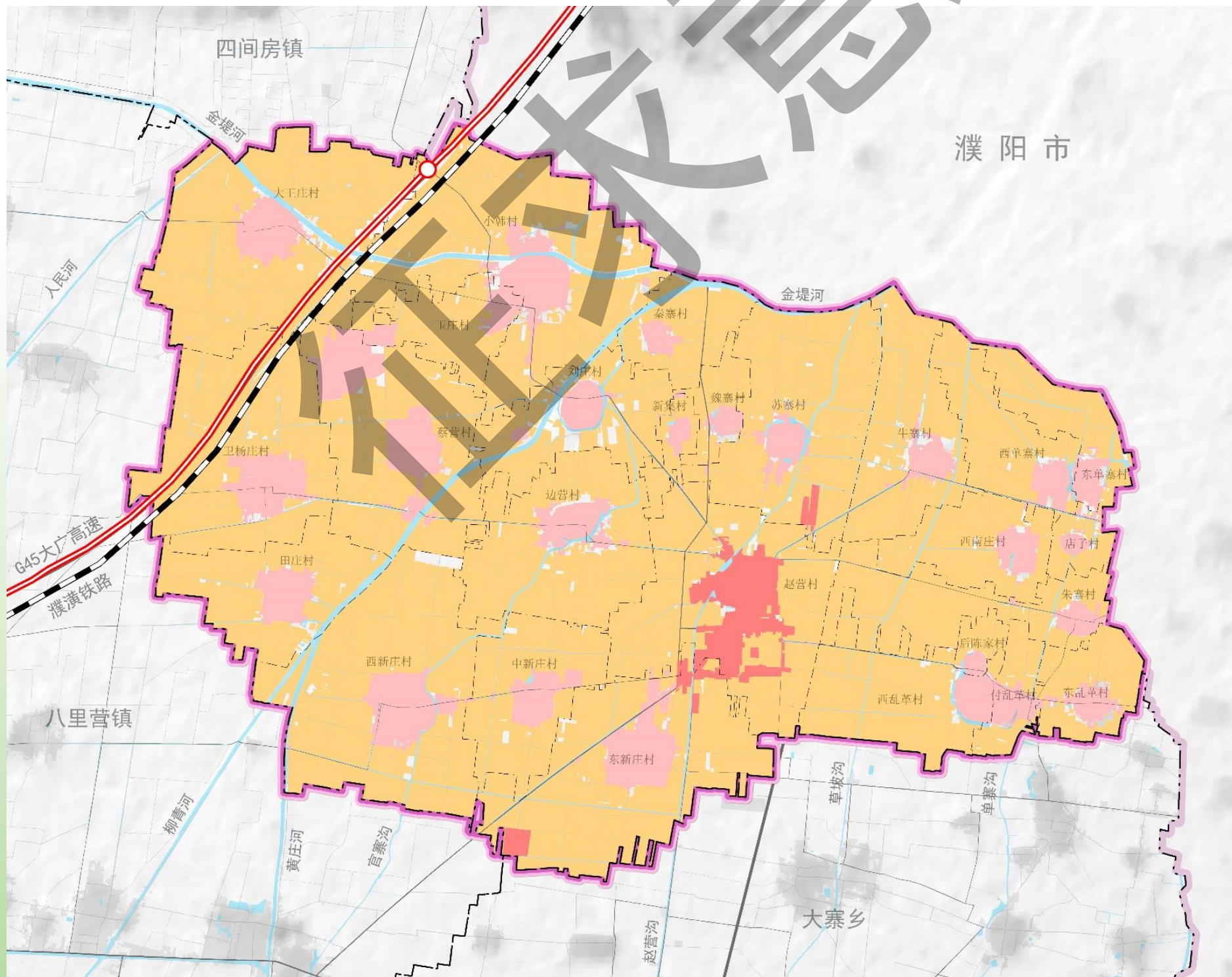
永久基本农田保护目标：实际划定面积**5548.21**公顷，不低于5548.12公顷

城镇开发边界

实际划定面积共计**141.85**公顷，全部为集中建设区

村庄建设边界

赵营镇村庄基数为 **831.4** 公顷,调入村庄建设用地规模为**5.06**公顷、调出村庄建设用地规模为**5.06**公顷。最终划定村庄建设边界规模**831.4**公顷。



2.2 规划分区与用途管制

生态控制区

1. 优先安排生态修复工程，原则予以保留原貌，强化生态保护和生态建设。
2. 在管控要求的前提下，可进行适度的开发利用和结构布局调整
3. 禁止开展对主导生态功能产生影响的开发建设活动，限制。

城镇发展区

城镇发展区内依据城镇开发边界管控要求，实行“详细规划+规划许可”的管制方式，规划建设用地应符合控制指标和详细规划控制要求。

乡村发展区

乡村发展区内以促进农业和乡村特色产业发展、改善农民生产生活条件为导向，统筹协调村庄建设和生态保护，允许农业和乡村特色产业发展及其配套设施建设。

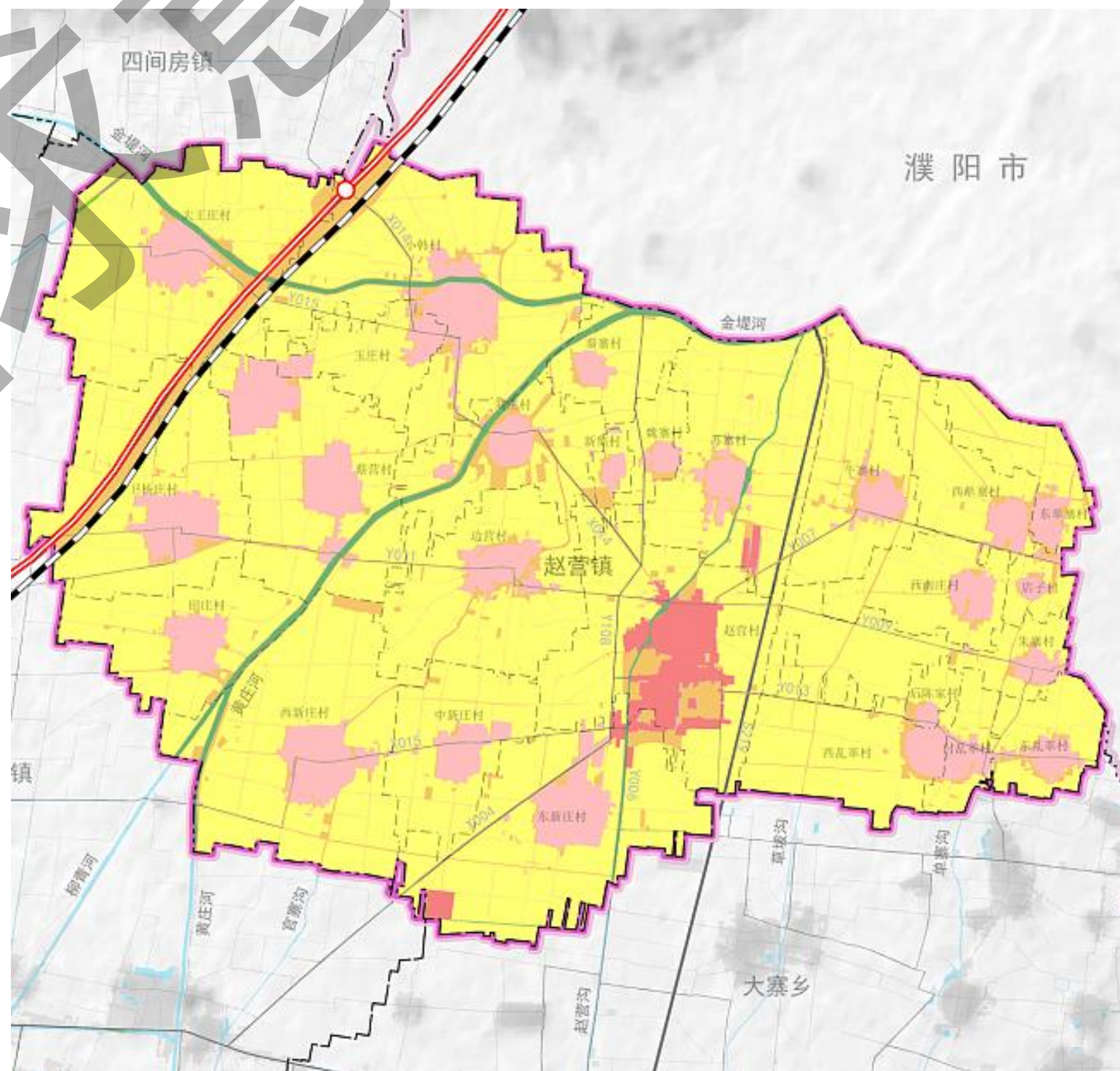
城镇发展区

- 农田保护区内从严管控非农建设活动，
- 严禁非农化和非粮化，
- 鼓励开展高标准农田建设和土地整治，
- 提高永久基本农田质量，
- 完善区域内农业基础设施水平。

规划分区		面积 (公顷)
规划一级分区	规划二级分区	
生态保护区		—
生态控制区		113.48
农田保护区		5548.21
乡村发展区		1490.33
	一般农业区	517.71
	村庄建设区	831.40
	林业发展区	—
牧业发展区		—
城镇发展区	城镇集中建设区	141.85

图例

- 城镇发展区
- 乡村建设区
- 农田保护区
- 一般农业区
- 生态控制区



2.3 国土空间规划结构调整

严格保护耕地，确保规划期末耕地面积不低于上级确定的保护目标。

适度调整园地，整合优化园地布局。到2035年，园地面积适度减少。

加强林地保护，稳步推进造林绿化。到2035年，林地面积保持稳定。

严格控制城乡建设用地总量。到2035年，城镇建设用地面积控制在141.85公顷以内，优先保障镇区、产业区等战略性空间的用地需要；村庄建设用地面积保持稳定。

保障重点区域基础设施用地，统筹交通和水利设施建设需求，为保障高速、国省道干线等区域交通设施的建设预留空间。到2035年，区域基础设施用地面积持续增加。

合理安排其他建设用地，结合相关专项规划，加强军事设施保护，保障历史文化、宗教、殡葬场所等经济社会发展的特殊用地需求。到2035年，其他建设用地面积保持稳定。

注重陆地水域保护，加强水环境治理。到2035年，陆地水域面积保持稳定。

03

全域统筹，振兴乡村家园

3.1 生态空间保护

3.2 产业发展规划

3.3 镇村体系规划

3.4 历史文化保护



3.1 生态空间保护

构建“六廊两带，多节点”的生态保护格局

六廊：

金堤河生态走廊、黄庄河生态走廊、
官寨沟生态走廊、赵营沟生态走廊、
草坡沟生态走廊、单寨沟生态走廊。

两带：

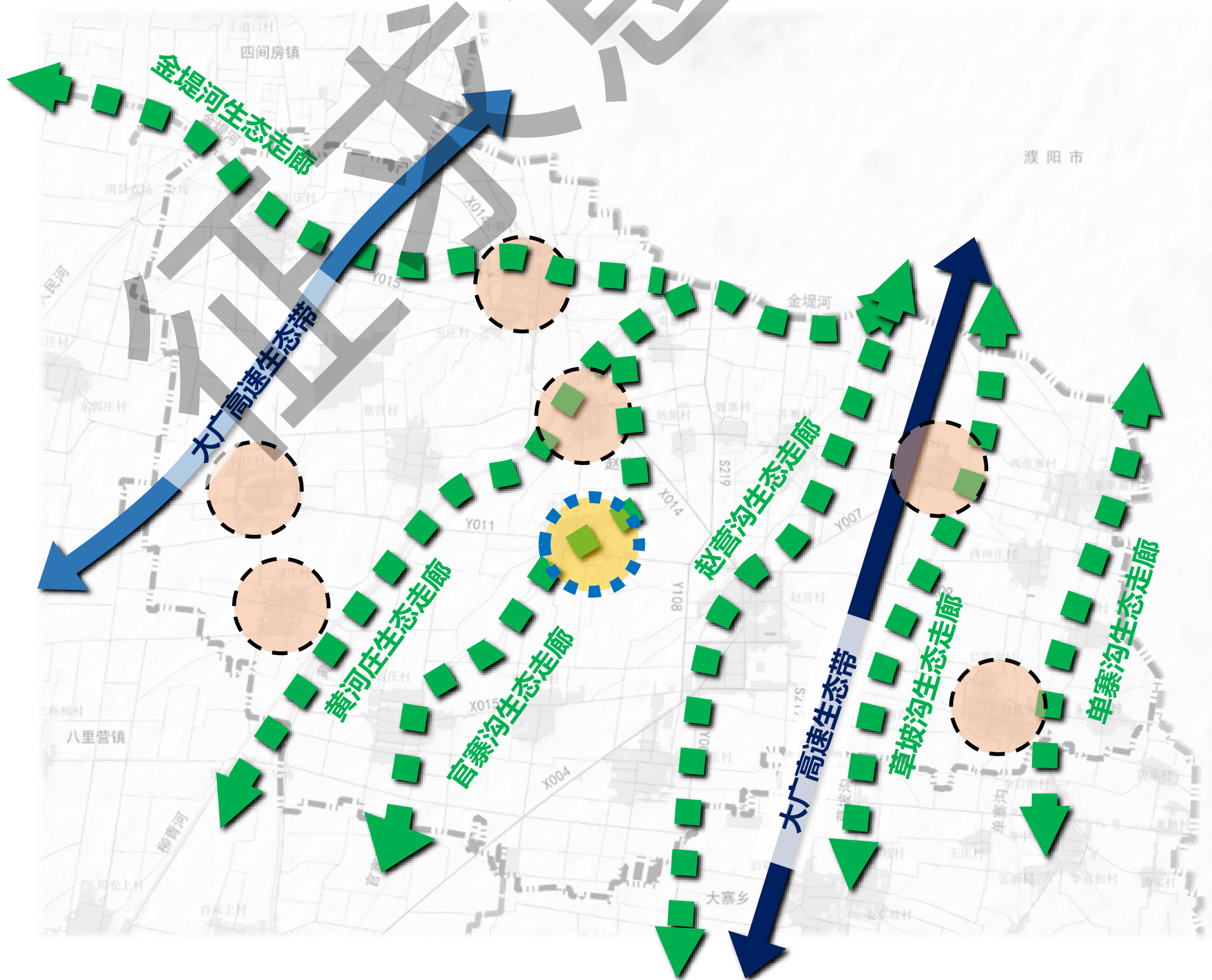
大广高速生态带、省道S219生态带

多节点：

结合林地、水系斑块形成多个生态节点

生态保护措施

1. 主干河流水系综合治理及联通工程
2. 构建自然保护体系
3. 加大造林护林力度，提升林地质量
4. 加强野生动植物栖息地和迁徙通道的保护修复
5. 建立物种资源预警监测机制



3.2 产业发展规划

“三区、三带、多点”的产业布局

三区

东部高效农业区

西部高效农业区

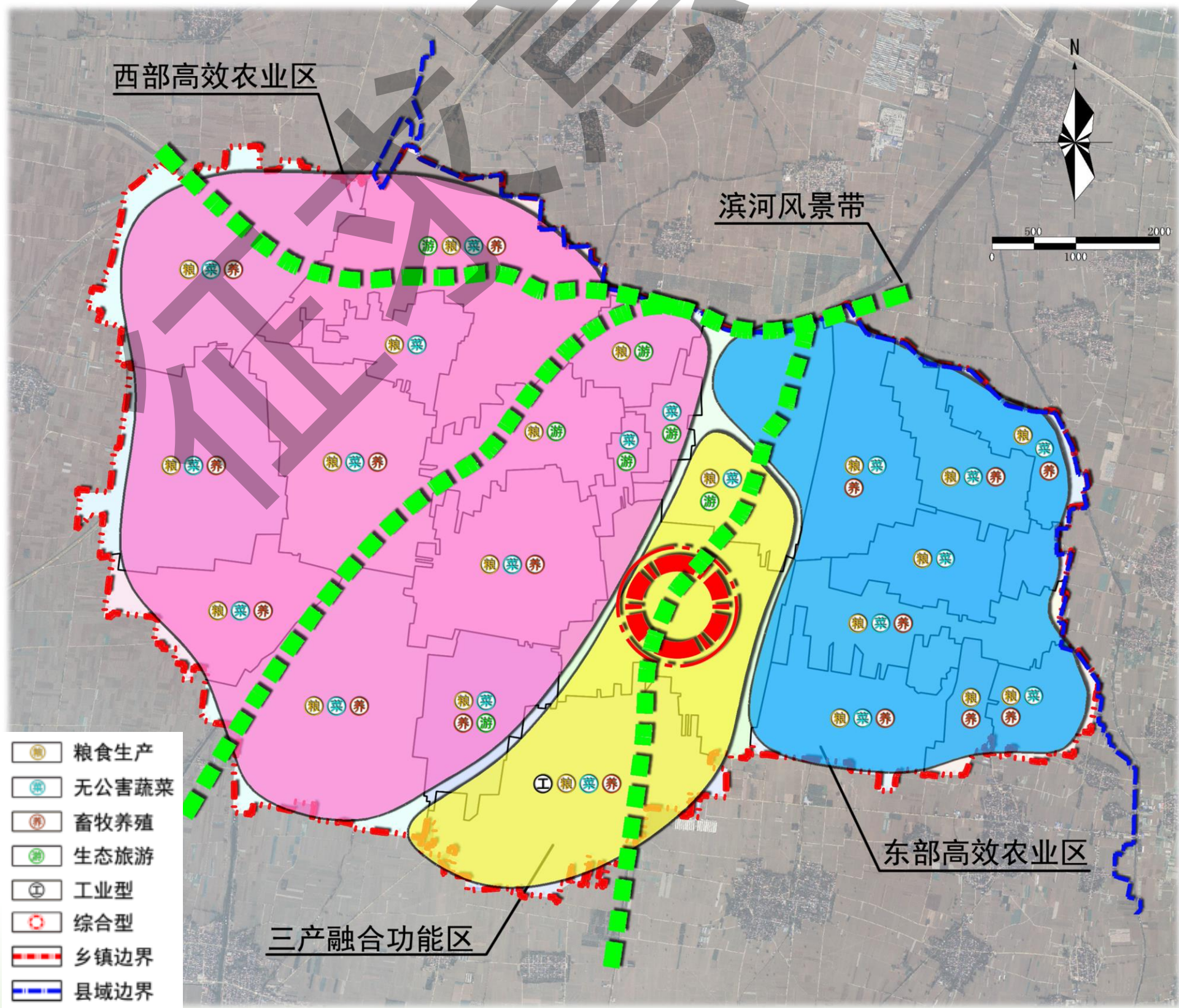
三产融合功能区

三带

沿金堤河、黄庄河和赵营沟形成的三条滨河文旅观光带

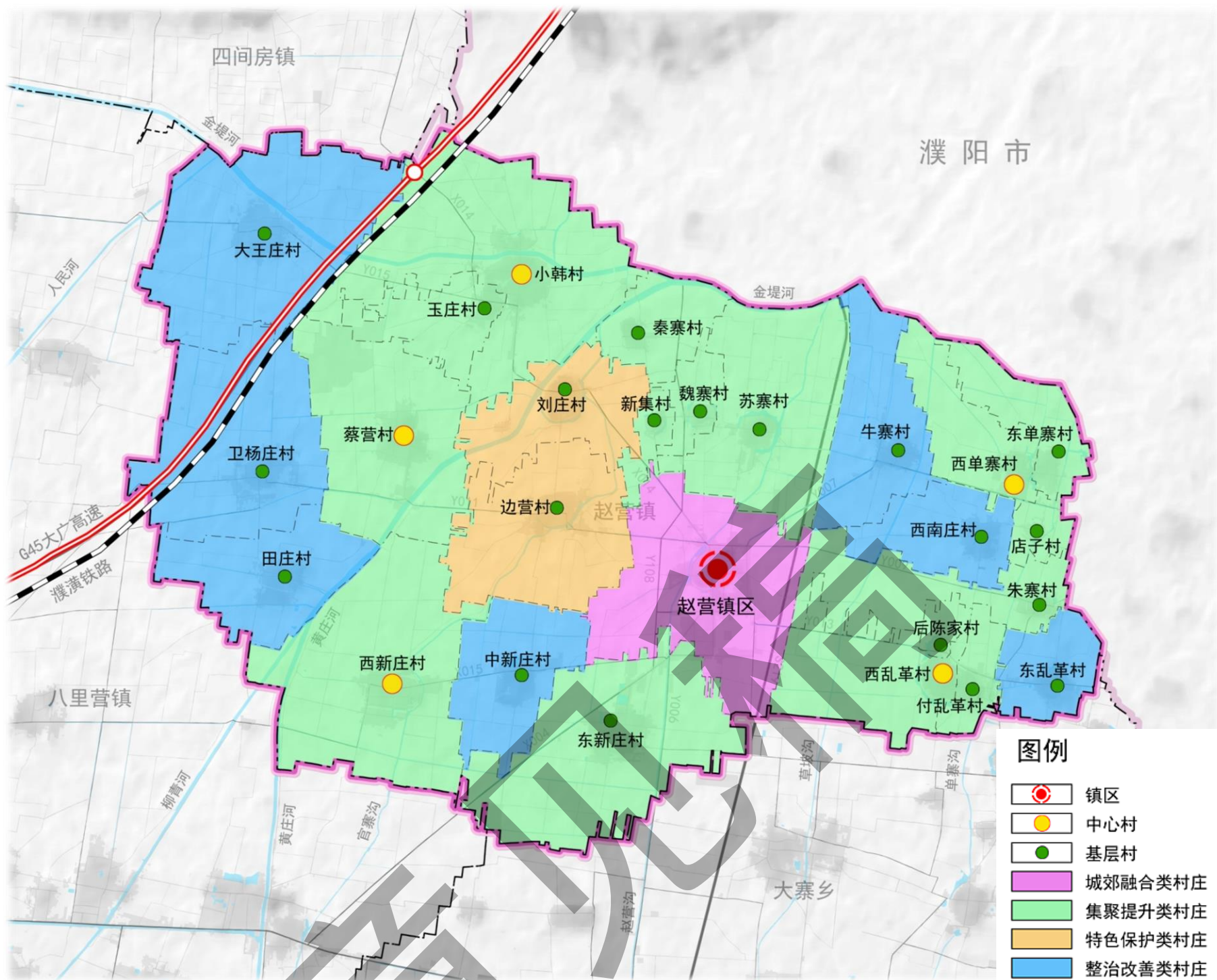
多点

以村庄建设用地为载体，结合各村基础和特点，发展起来的
各种非农集体产业



3.3 镇村体系规划

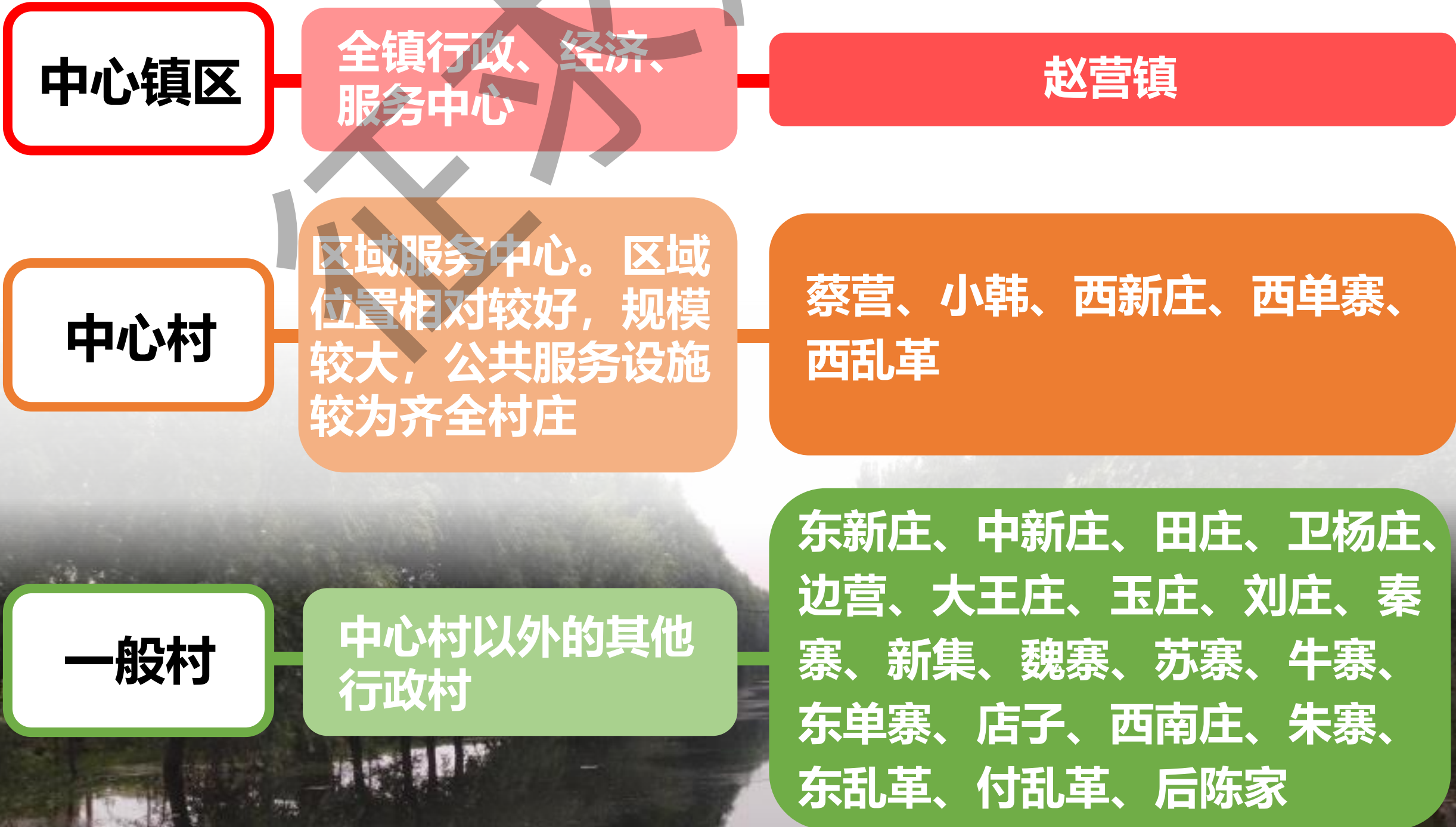
三级城镇体系能够有效适应农村低密度人口乡村居民点公共服务配套与组织管理需求。



镇村层级

定位

名称



3.4 历史文化保护

深入挖掘历史文化内涵，建立以**文物保护单位**为核心，**非物质文化遗产**为补充的历史文化保护传承体系。弘扬优秀历史文化，传承地方特色民风、民俗，打造特色文化旅游景点，完善旅游服务设施，形成历史文化资源全要素、多层次、结构化的**动态保护和活化利用体系**。

历史建筑



韩擒虎墓

白云观
遗址



西乱革
遗址

姚氏祠堂



非物质文化遗产

庙会文化



传说故事



抗战英雄
名人事迹



传统文艺
表演



传统武术



04

支撑保障，优化服务体系

4.1 道路交通体系

4.2 公共服务设施体系

4.3 公用基础设施体系

4.3 综合防灾减灾体系



4.1 道路交通体系

□ 过境交通干线

大广高速：G45大庆至广州高速公路从镇域西北穿过，规划于赵营镇北部设置一处高速公路出入口。

省道S219：南北向交通干线，根据规划该线路赵营镇区以东拟该线至南周流村南侧。

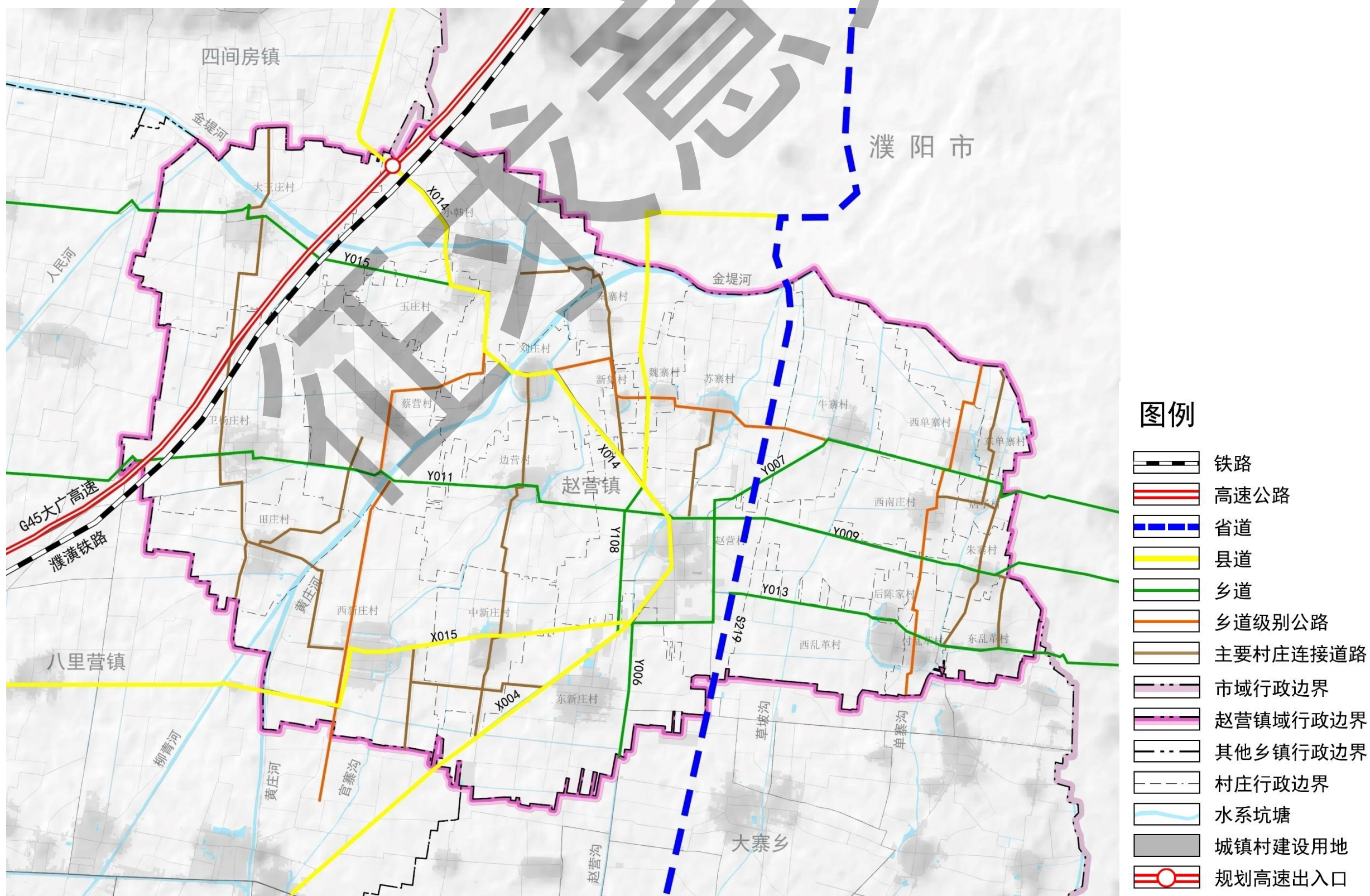
□ 主要对外通道

南北向：X014由镇域西北向东南经玉庄村、小韩村、刘庄村至赵营村又向西南经东新庄村于镇域南侧穿出。

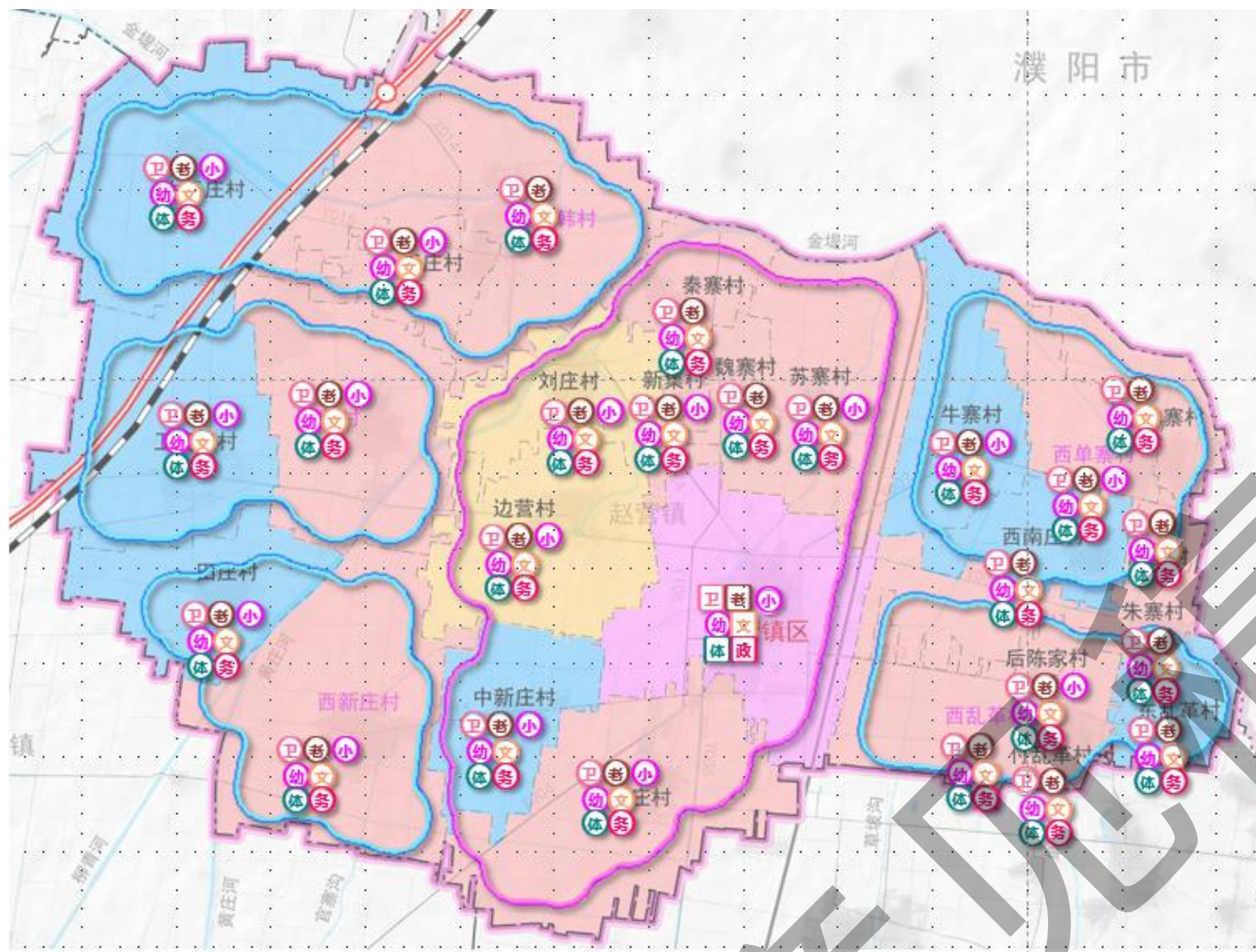
东西向：X015由八里营镇自西向东连接Y013形成一条贯穿赵营镇的东西向道路。

□ 主要村庄连接线

联系各村庄的主要通道：道路宽度应在现状基础上结合耕地保护要求确定，原则上应为双向二车道，柏油路面。



4.2 公共服务设施体系



乡集镇层级社

区生活圈

整个赵营镇为赵营镇域生活圈

村/组层级社

区生活圈

以中心镇区和5个中心村为核心划定一个镇区社区生活圈和5个乡村社区生活圈



医疗卫生设施：系统推进乡镇村医疗卫生体系建设，建立覆盖城乡居民的基本医疗卫生制度

社会福利设施：提升社会保障水平，建设老年人日间照料中心，实现养老服务全覆盖



教育设施：提高教育水平，补齐教育系统短板，实现教育资源充分合理分配

文化设施：加大文化建设力度，结合生活圈建设完善镇村文化设施配置



体育设施：发展全民体育事业，完善乡村体育设施体系，完善乡村体育服务体系

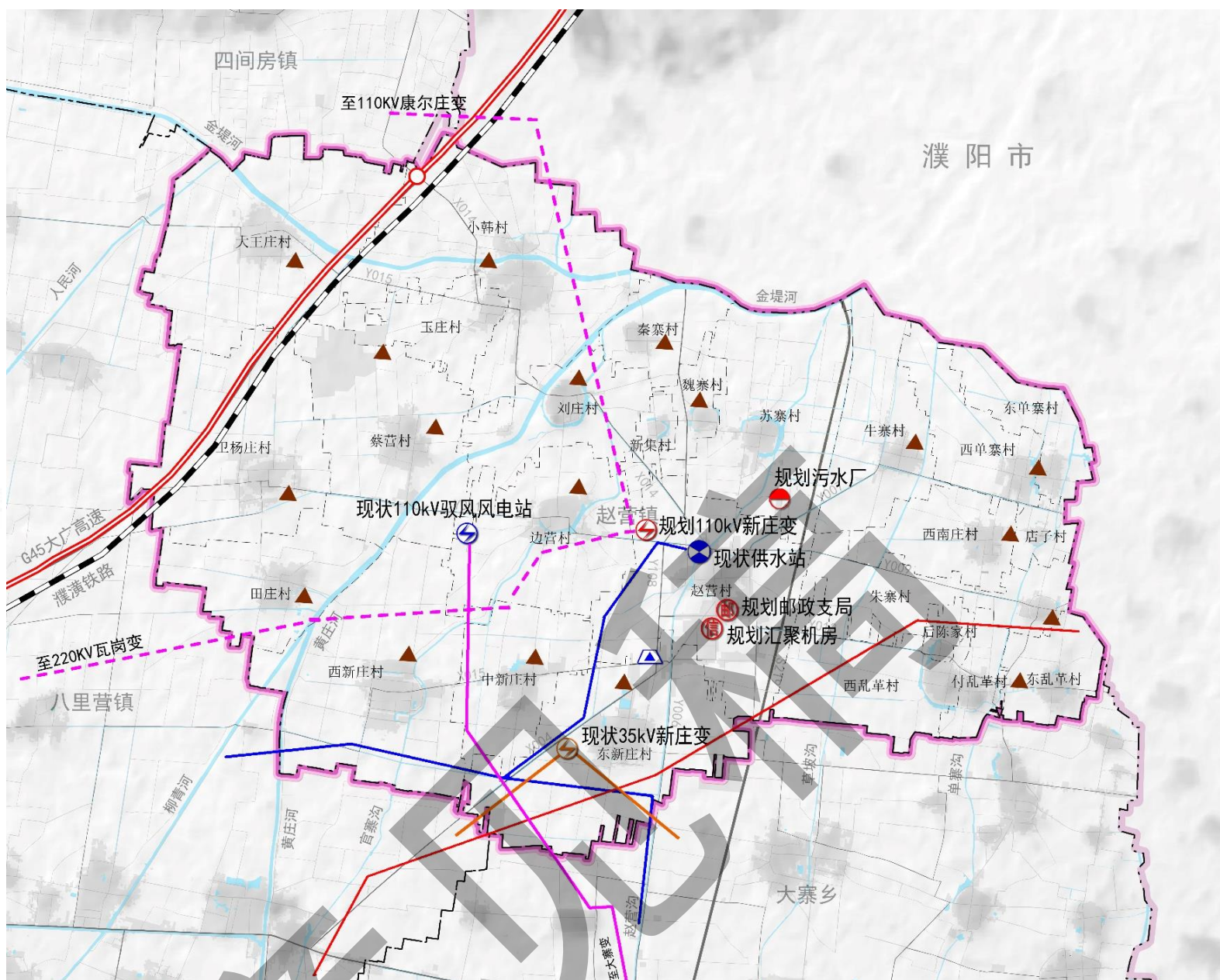
行政管理设施：健全完善各级行政机关响应机制，提高行政管理效率



4.3 公用基础设施体系

图例

-  规划汇聚机房
-  规划邮政支局
-  规划污水厂
-  规划污水站
-  现状供水站
-  现状输水管线
-  现状35kV新庄变
-  现状110kV驭风风电站
-  规划110kV新庄变
-  现状35kV高压线路
-  现状110kV高压线路
-  规划110kV高压线路
-  现状500kV高压线路
-  现状液化气站
-  现状垃圾转运站



□ 供水规划

规划改造现有新庄水厂，自滑县第四水厂引输水管道，服务镇区和村庄。



□ 雨水工程规划

根据地形和水系分布，通过雨水管网就近排入周边坑塘、沟渠或林地。



□ 污水工程规划

镇区周边邻近村庄污水接入城镇污水处理系统；距离排水主管网较远的村庄，集中或分散配置小型污水处理设施。在赵营镇污水处理厂内建设污泥集中处理设施。



□ 燃气工程

确定赵营镇气源以天然气为主。规划利用上游气源为“濮鹤线”四间房-留固-上官-慈周寨支线。



□ 通信工程

在镇区设立1处邮政支局和电信支局，并在各村村委会附近设置邮政服务点。



□ 电力工程规划

近期电源由35千伏公用变电站提供，远期新建110新庄变电站



□ 供热工程

供热热源以工业余热为主，分布式能源、地源热泵、污水源热泵及天然气、电等新型清洁能源为辅。

4.4 综合防灾减灾体系

消防规划

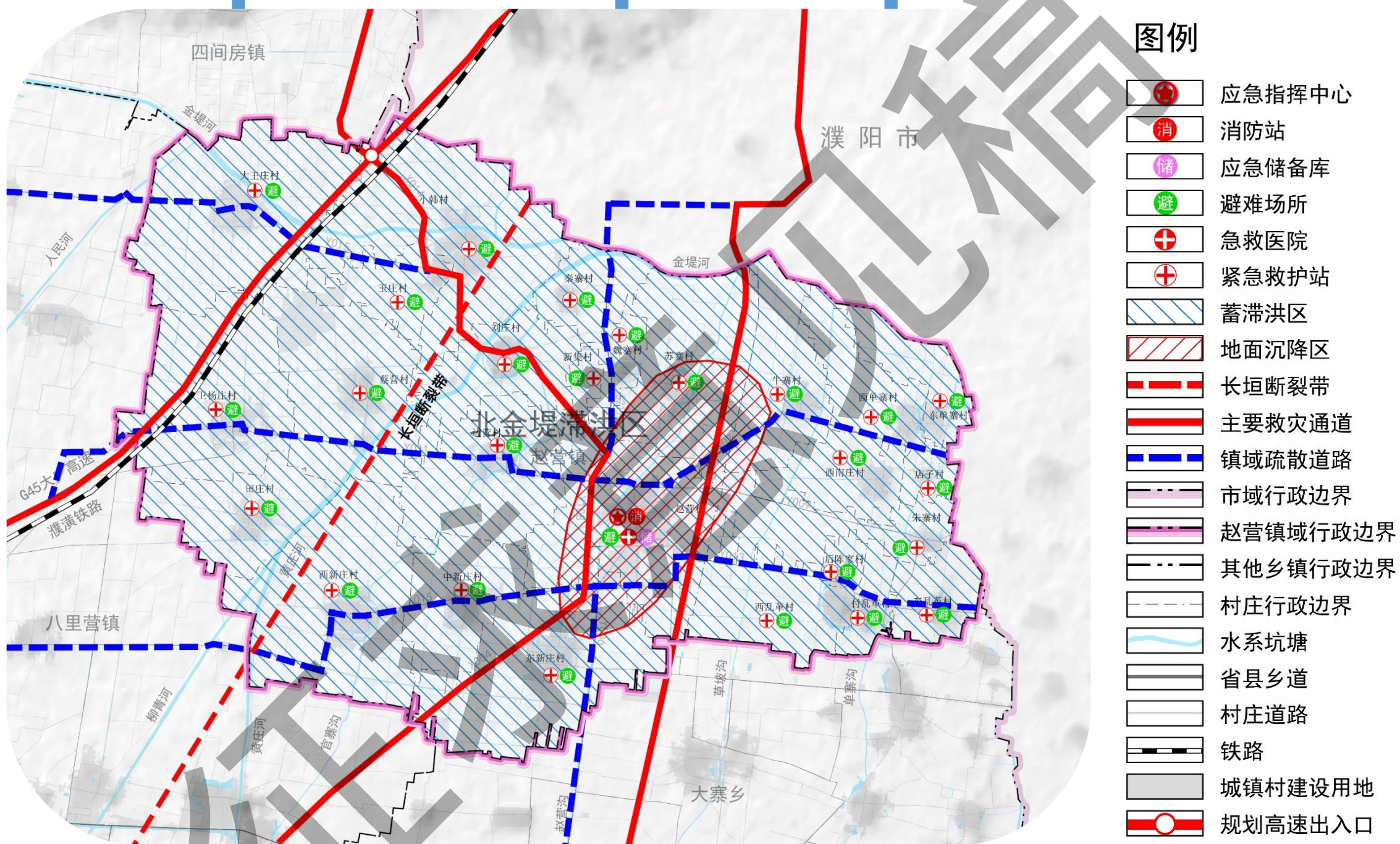
规划在镇人民政府设置乡镇志愿消防队，各村庄或联合或独立设义务志愿消防队。乡镇、村庄随主要道路敷设的供水管道应设置消火栓，间距不大于120米。

防洪工程规划

镇区防洪标准20年一遇；乡村排涝标准5年一遇；北金堤滞洪区防洪标准1000年一遇。

人防规划

镇区为重点防护区，重点防护区以外控制为疏散腹地。



防震规划

根据《建筑抗震设计规范 (GB50011-2010)》，赵营镇抗震设防烈度为7度。

应急防疫体系规划

推进镇卫生院、村卫生室标准化建设和发热门诊（哨点诊室）建设。

规划在镇人民政府设立**综合防灾指挥中心**，配备**备用电源**。确立乡卫生院为**防灾救护中心**。

镇区设**固定避难场所**。各村利用村委会广场、停车场及田野等开敞空间作为**应急避难场所**。

05

核心优化，整塑三宜小镇

5.1 镇区用地布局

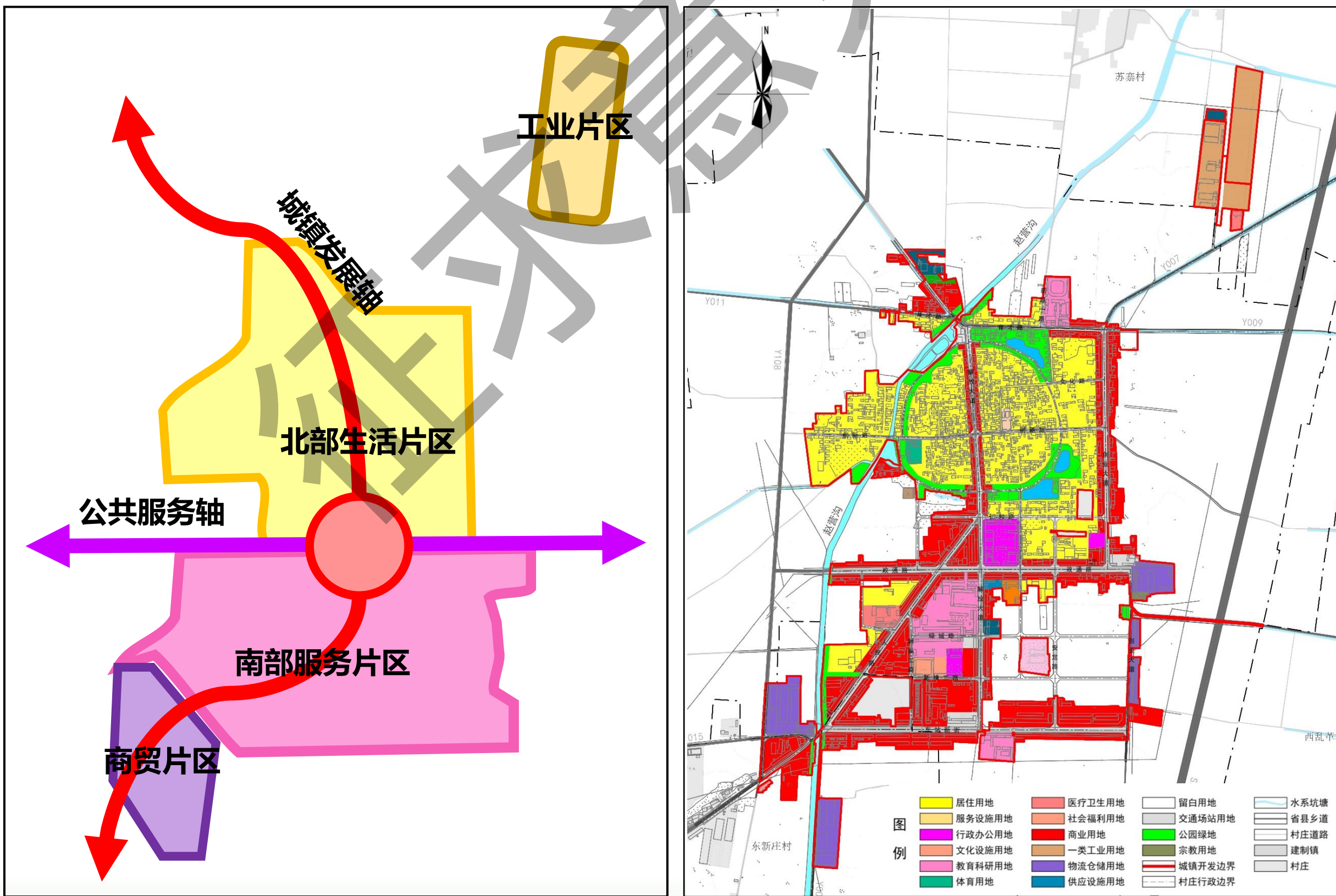
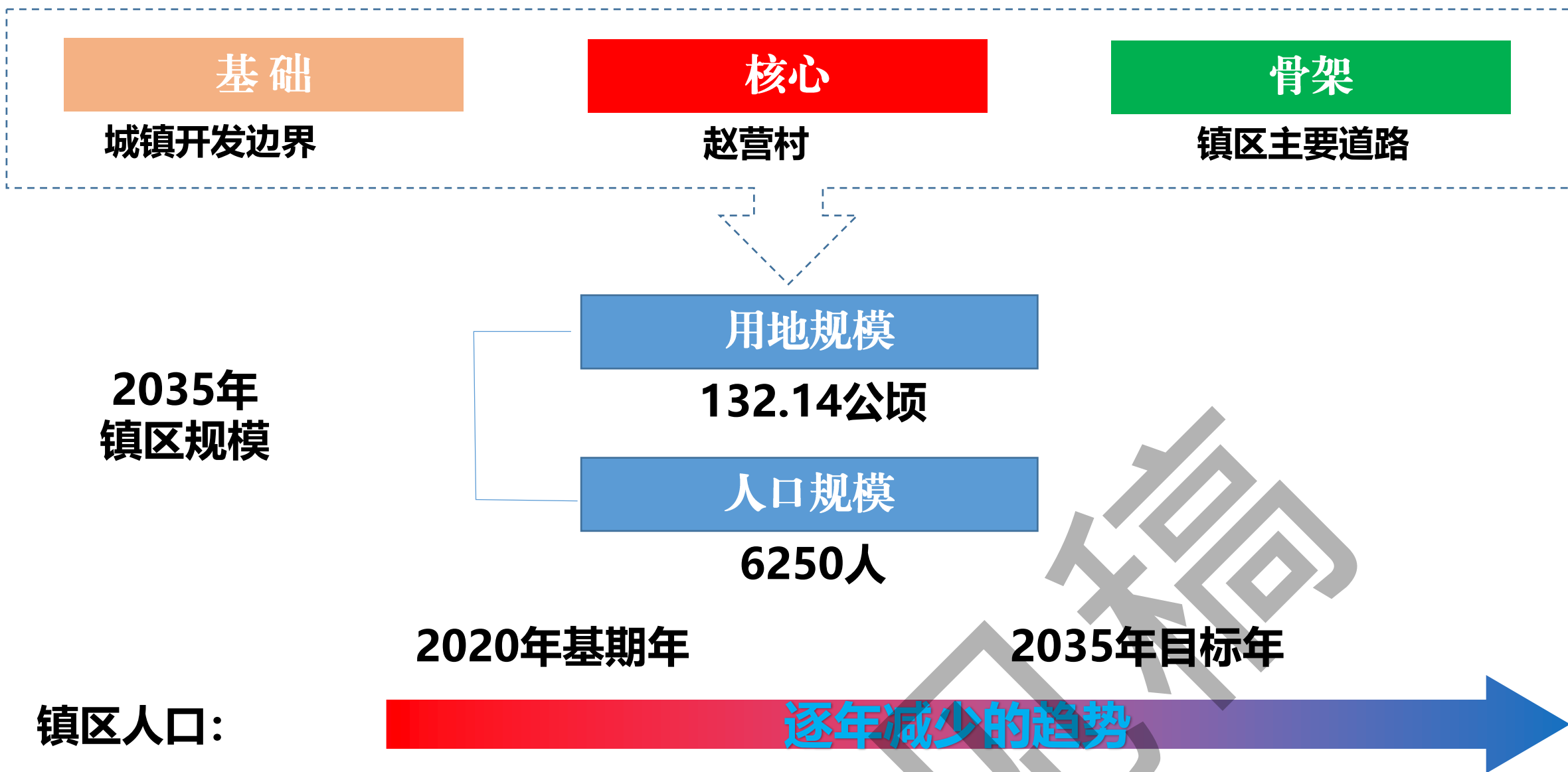
5.2 镇区交通体系

5.3 公共服务设施

5.4 市政基础设施



5.1 镇区用地布局



5.2 镇区交通体系

尊重现状突出特色的 道路交通系统

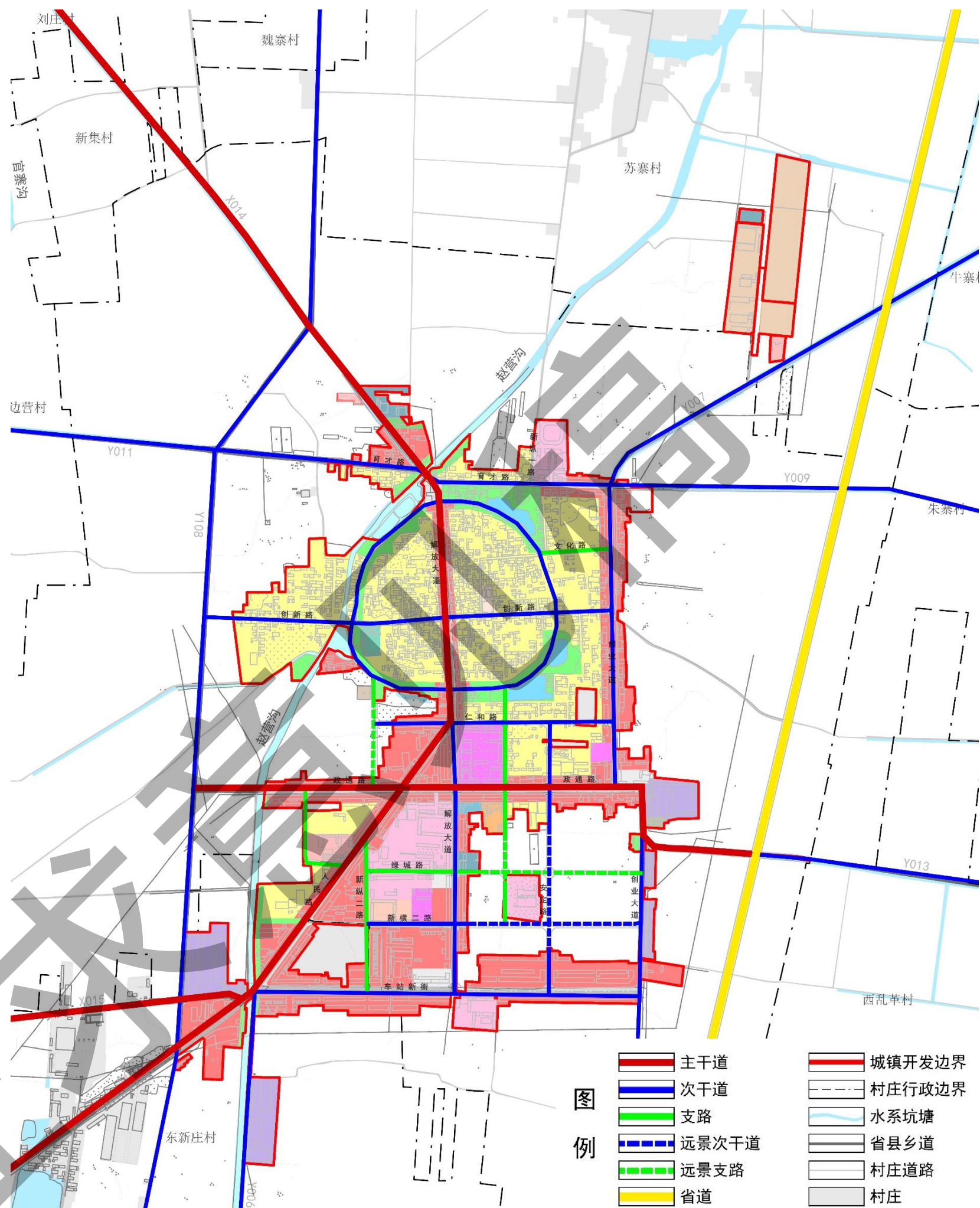
形成由主干路、次干路、支路构成三级城镇道路系统，打造**5横4纵1环**的路网结构。

主干道

解放大道、人民路、政通路

次干道

一环：北部居住片区内，依据原道路网结构，新增东北弧形道路，与原有道路形成环形路网，突出当地环形水系围村寨墙特色。

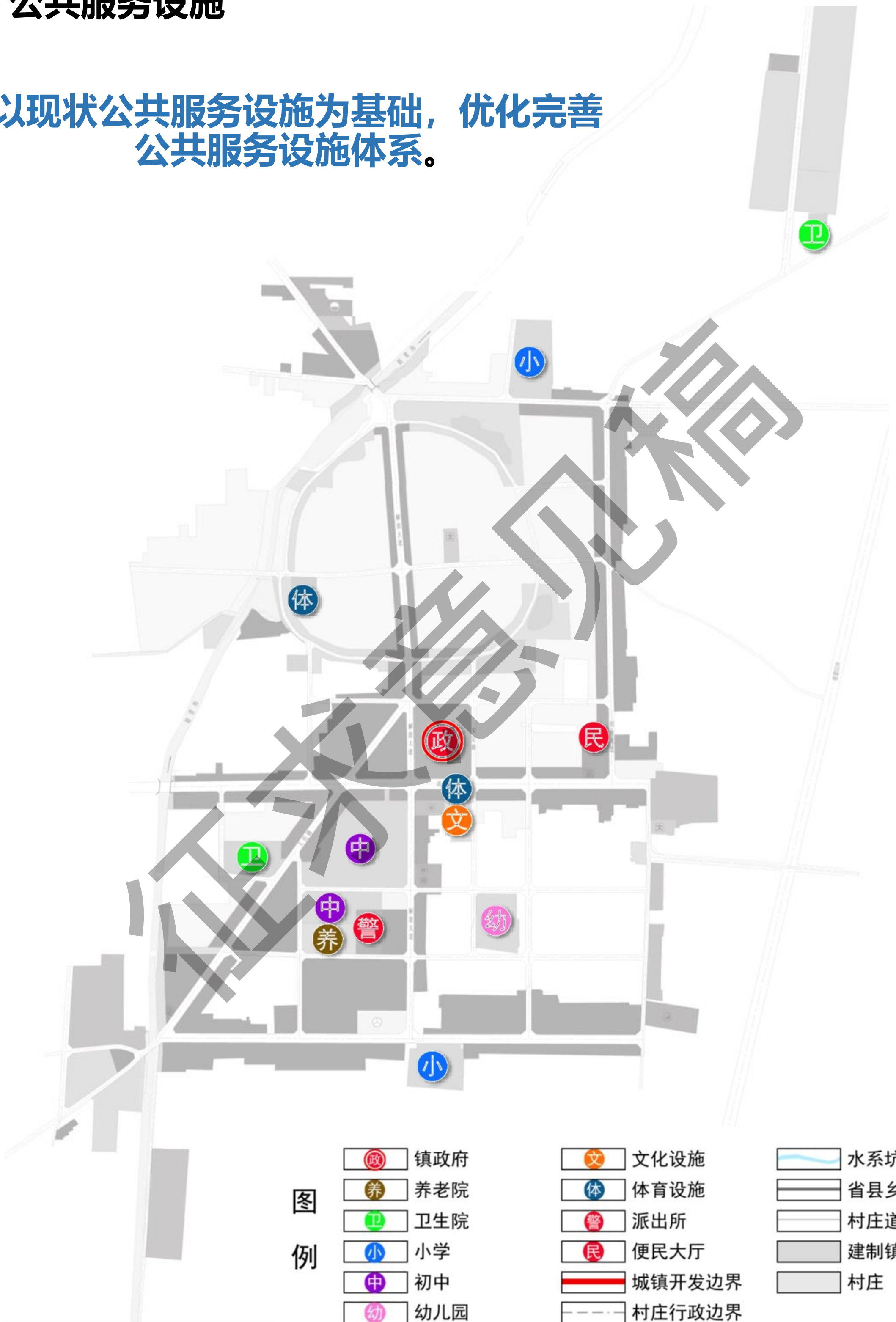


公交车站

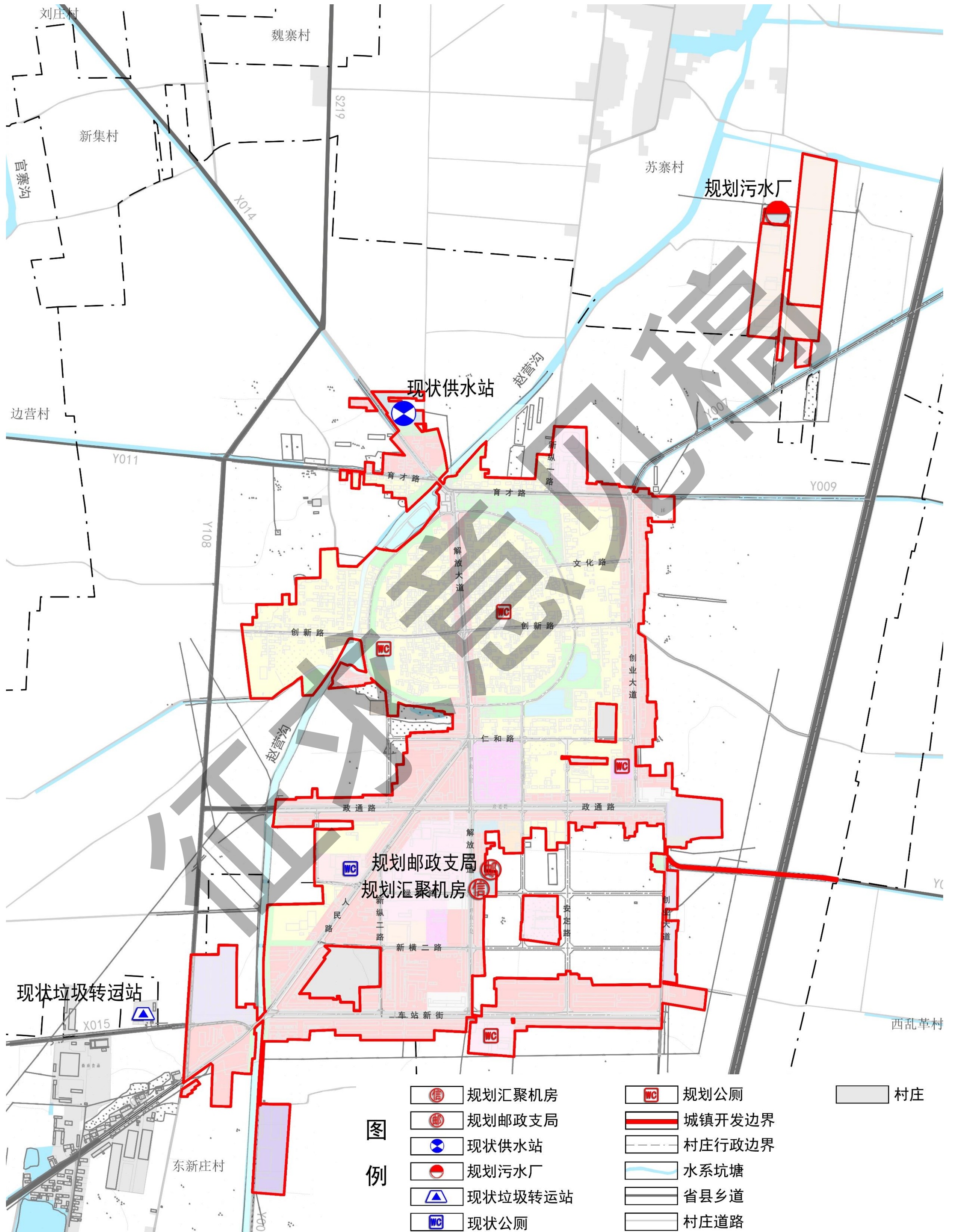
客运站：现状客运站由站前新街与解放大道交叉口东南调整至站前新街与解放大道交叉口西北。面积为0.52公顷。

5.3 公共服务设施

以现状公共服务设施为基础，优化完善公共服务设施体系。



5.4 市政基础设施



图例

- | | | | | | |
|--|---------|--|--------|--|--------|
| | 规划汇聚机房 | | 规划公厕 | | 村庄 |
| | 规划邮政支局 | | 城镇开发边界 | | 村庄行政边界 |
| | 现状供水站 | | 水系坑塘 | | 省县乡道 |
| | 规划污水厂 | | 村庄道路 | | |
| | 现状垃圾转运站 | | | | |
| | 现状公厕 | | | | |

06

传导衔接，有效落地实施

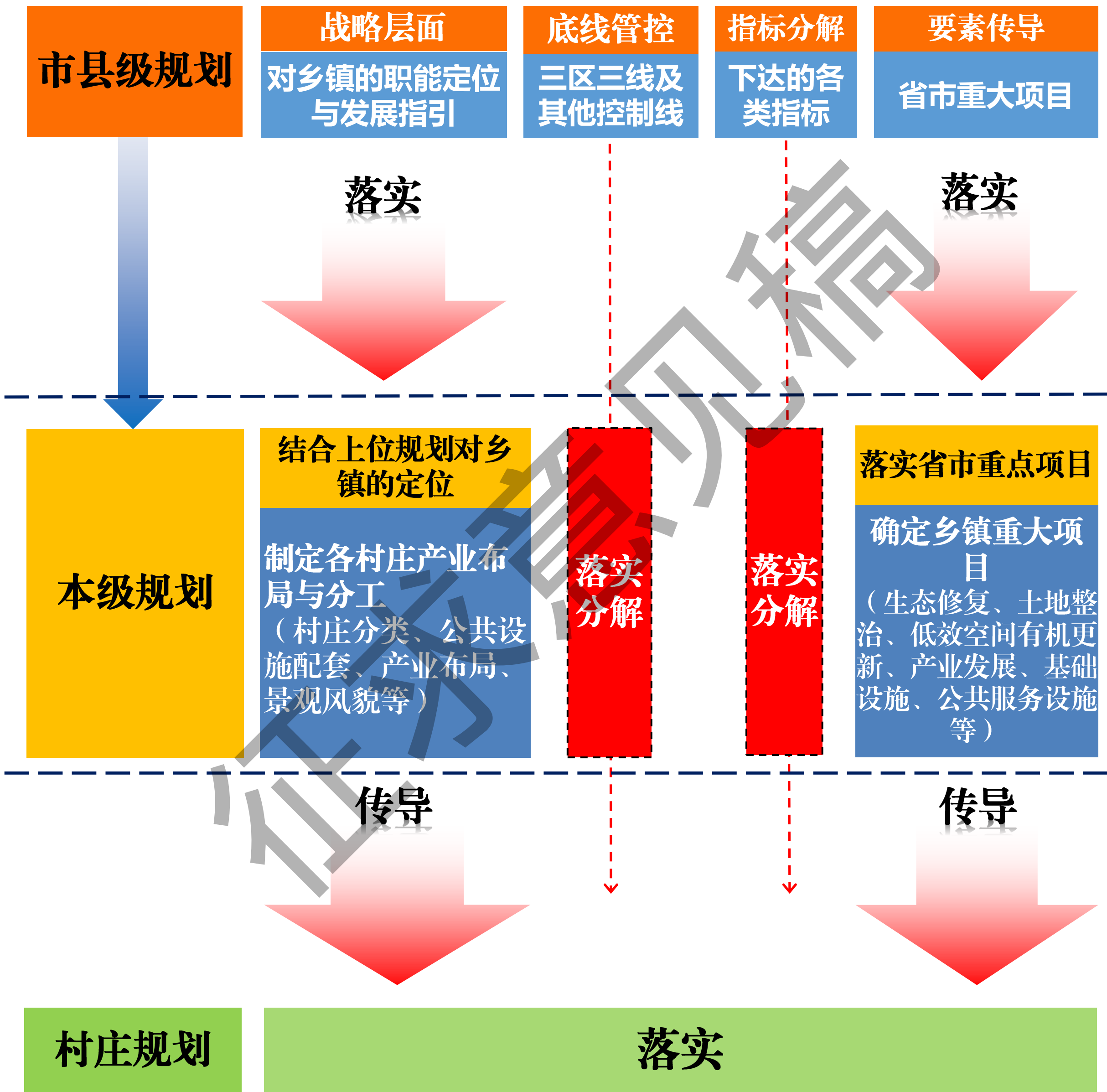
6.1 规划传导

6.2 规划实施



6.1 规划传导

规划传导指引



6.2 规划实施

实行规划全周期管理



形成国土空间规划
“一张图”



加强规划实施监测
评估预警

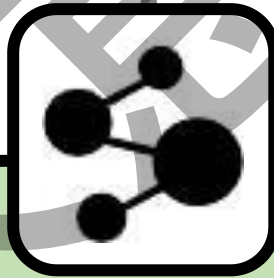


加强日常巡查和台账
检查，做好批后监管

加强规划实施监督机制



依法严肃规划
许可管理



加强规划与用地
政策的融合



严格规划实施
监督检查

健全公众参与制机制

坚持“开门编规划”，建立全流程、多渠道的公众参与机制，积极引导公众参与规划编制，完善规划公开制度，强化社会监督。建立专家咨询制度，加强规划编制实施的咨询论证。

感谢您的宝贵意见

征求意见稿